

Plan för övertagande av ansvar för kommunal räddningstjänst

Västra civilområdet



Remissutgåva

Titel: Plan för övertagande av ansvar för kommunal räddningstjänst
Författare: Patrick D`Imporzano
ISSN: 1403-168X
Rapportnummer: [Klicka här och skriv]
Diarienummer: 29078-2024
Utgivningsår: 2024
Omslagsbild: Håkan Hjort

Förord

I Västra civilområdet ingår Länsstyrelsen Halland och Länsstyrelsen Västra Götaland. Civilområdesansvarig länsstyrelse är Västra Götaland. Civilområdesansvarig länsstyrelse får ta över ansvaret för kommunal räddningstjänst i en eller flera kommuner som berörs av en räddningsinsats om insatsen är särskilt omfattande eller det finns andra synnerliga skäl.

Denna plan beskriver Länsstyrelsen Västra Götalands planering inför, under och efter ett övertagande av ansvar för kommunal räddningstjänst. Planen beskriver också hur Länsstyrelsen kan stödja den kommunala räddningstjänsten vid komplexa räddningsinsatser. Organisationspresentationen i dokumentet beskriver även funktioner som aktiveras vid samhällsstörningar vilket gör att båda planerna hör ihop.

[Skriv plats, datum och år]

[Skriv namn]

[Skriv befattning/titel]

[Skriv namn]

[Skriv befattning/titel]

Innehåll

PLAN FÖR ÖVERTAGANDE AV ANSVAR FÖR KOMMUNAL RÄDDNINGSTJÄNST1

FÖRORD	3
BAKGRUND OCH SYFTE	6
Samhällsviktig verksamhet.....	6
Risker och sårbarheter inom Västra civilområdet.....	6
Naturolyckor	7
Olyckor vid farliga verksamheter	7
Olyckor på infrastruktur	7
Miljöolycka.....	7
Antagonistiska hot.....	7
KOMMUNAL OCH STATLIG RÄDDNINGSTJÄNST	8
Övertagande av ansvar för kommunal räddningstjänst	9
Skäl för övertagande.....	9
Överenskommelser mellan civilområden	10
LÄNSSTYRELSENS ANSVAR	11
Geografiskt områdesansvar	11
Inflytandetrappa.....	11
Stöd och åtgärder före ett övertagande.....	12
Lagen om skydd mot olyckor.....	13
Kriterier för övertagande av kommunal räddningstjänst	13
LÄNSSTYRELSENS ORGANISATION FÖR ÖVERTAGANDE	14
Ansaret för räddningstjänsten.....	15
Civilområdeschef.....	15
Räddningstjänstansvarig.....	15
Räddningsledare	16
Resursorganisation för räddningstjänst.....	17
FÖRE ÖVERTAGANDE AV KOMMUNAL RÄDDNINGSTJÄNST	18
Kompetens, utbildning och övning	18
Ledningsplatser	18

RESURSER OCH VÄRDLANDSSTÖD	19
Statliga och internationella resurser	19
Värdlandsstöd.....	19
EFTER ETT ÖVERTAGANDE AV KOMMUNAL RÄDDNINGSTJÄNST.....	20
Återlämnande.....	20
Efterföljande åtgärder	20
Olycksutredning	20
BILAGA 1	21
Länkar till relevanta författningar	21
BILAGA 2	22
Beslut om vem som leder insats som berör fler än en kommuns område.....	22
BILAGA 3	23
Beslut om övertagande av ansvar för kommunal räddningstjänst	23
BILAGA 4	24
Frånträdande av ansvar för kommunal räddningstjänst	24
BILAGA 5	4
Överenskommelse om befattningen räddningstjänstansvarig.....	4
BILAGA 6	5
Kommunernas organisering av räddningstjänstverksamhet	5
Hallands län	5
Västra Götalands län.....	5
BILAGA 7	7
Räddningsledningssystem i Västra civilområdet.....	7
BILAGA 8	8
Räddningsregioner i Västra Civilområdet.....	8

Bakgrund och syfte

Övertagande av ansvar för kommunal räddningstjänst är sällsynt och ska bara göras i undantagsfall. Likväl måste ett eventuellt övertagande förberedas och förankras med de kommunala räddningstjänsterna.

Syftet med denna plan är att beskriva Länsstyrelsen Västra Götalands ansvar, uppgifter och organisation vid ett övertagande av ansvar för kommunal räddningstjänst i myndighetens roll som civilområdesansvarig länsstyrelse för Västra civilområdet.

Planen bygger på förhållanden inklusive riskbild och skyddsvärden i Västra civilområdet. Den tar hänsyn till andra faktorer såsom kommunernas planering och organisering av räddningstjänstverksamhet¹.

Planen ska ge stöd till berörd personal på Länsstyrelsen och samverkande aktörer. Den ska också finnas tillgänglig för allmänheten som är intresserad av hur länsstyrelsen samverkar och leder vid övertagande av ansvar för kommunal räddningstjänst.

Samhällsviktig verksamhet

I Västra civilområdet bor det cirka två miljoner invånare i såväl städer som på landsbygd. Här finns verksamheter och anläggningar som är viktiga för hela Sverige. Bland samhällsviktiga verksamheter finns infrastruktur för el, värme, vatten samt Göteborgs Hamn som är Skandinavians största hamn.

Här finns också värdefull natur som behöver skyddas. Exempelvis ädellövskogar, myrar, fågelsjöar, naturliga betesmarker, slätterängar samt nationalparker.

Risker och sårbarheter inom Västra civilområdet

Västra civilområdet präglas av en komplex och mångfacetterad riskbild där konsekvenserna av en samhällsstörning kan leda till påverkan på flera nivåer. Nedan beskrivs särskilda risker som identifieras inom Västra civilområdets geografiska område och som kan innebära omfattande räddningsinsatser vilket kan föranleda till ett övertagande av ansvar för kommunal räddningstjänst.

¹ Se 3 kap. Myndighetens för samhällsskydd och beredskaps föreskrifter och allmänna råd om ledning av kommunal räddningstjänst (MSBFS 2021:4).

Naturolyckor

Ett föränderligt klimat bidrar till förhöjda risker för väder- och klimatrelaterade händelser som exempelvis stormar, översvämningar, skogsbränder, ras, skred och erosion.

Olyckor vid farliga verksamheter

Olika typer av farliga verksamheter finns i civilområdet, exempelvis Ringhals kärnkraftverk, raffinaderier, petrokemisk industri, dammanläggningar, flygplatser, hamnar.

Olyckor på infrastruktur

I Västra civilområdet finns viktiga och betydelsefulla transportleder på väg, järnväg, flyg- och sjötrafik. Transporter av farligt gods utgör risker och kan föranleda stor påverkan på infrastrukturen vid en olycka.

Miljöolycka

Utsläpp av miljöfarliga ämnen i vattendrag, sjöar och hav. Längs med hela civilområdets kust, på Vänern och i Göta älv finns större farleder för sjöfart. Där transporteras olika typer av gods, bland annat olja. Ett utsläpp utanför civilområdets kust kan innebära stora konsekvenser för miljön, samhället och ekonomin, samt påverka människors och djurs liv och hälsa.

Antagonistiska hot

Samhällets förmåga att hantera och minska konsekvenserna av terrorattentat och andra antagonistiska händelser är beroende av insatser från många aktörer exempelvis Polisen, regionen, räddningstjänsten, Trafikverket, kommuner och länsstyrelser. Vid ett attentat kommer flera aktörer arbeta gemensamt och parallellt för att hantera konsekvenserna av händelsen.

Kommunal och statlig räddningstjänst

Räddningstjänst är de räddningsinsatser som staten eller kommunerna ska ansvara för vid olyckor eller överhängande fara för olyckor i syfte att hindra och begränsa skador på människor, egendom eller miljö. En räddningsinsats ska endast göras om det är motiverat med hänsyn till behovet av ett snabbt ingripande, det hotade intressets vikt, kostnaderna för insatsen och omständigheterna i övrigt².

Kommunen ansvarar för räddningstjänst inom sin kommun³. Om en räddningsinsats berör fler än en kommuns område och räddningsledarna inte är överens, ska den eller de (21) länsstyrelserna på regional nivå som berörs besluta vilken kommun som ska ansvara för ledning av räddningsinsatsen⁴. Ett sådant beslut syftar endast till att tydliggöra vem som leder insatsen och innebär inte något ytterligare ansvar för länsstyrelsen. När räddningstjänsten avslutas upphör också beslutet att gälla.

En räddningsinsats kan inte ha två räddningsledare. En räddningsledare kan däremot leda en eller flera räddningsinsatser.

Utöver kommunal räddningstjänst finns statlig räddningstjänst. Till statlig räddningstjänst hör:

- Fjällräddning (Polismyndigheten)
- Flygräddning (Sjöfartsverket)
- Sjöräddning (Sjöfartsverket)
- Efterforskning av försvunna personer (Polismyndigheten)
- Miljöräddning till sjöss (Kustbevakningen)
- Räddningstjänst vid utsläpp av radioaktiva ämnen från kärnteknisk anläggning (länsstyrelsen)⁵

² 1 kap. 2 § första och tredje styckena (2003:778) LSO.

³ 3 kap. LSO och 3 kap. (2003:789) FSO).

⁴ 3 kap. 16 a § LSO.

⁵ 4 kap. 1–6 §§ LSO.

Vid en händelse kan kommunal och statlig räddningstjänst komma att behöva bedrivas parallellt och ledas av en eller flera myndigheter.

Länsstyrelsen Västra Götaland ansvarar för räddningstjänst vid utsläpp av radioaktiva ämnen från kärnteknisk anläggning och sanering i samband med utsläpp⁶.

Länsstyrelsens ansvarar också för att samordna insatserna när statlig räddningstjänst deltar i en kommunal räddningsinsats⁷.

Övertagande av ansvar för kommunal räddningstjänst

Om en särskilt omfattande räddningsinsats behövs får regeringen föreskriva, eller i särskilda fall besluta, att en länsstyrelse eller annan statlig myndighet tar över ansvaret för räddningstjänsten i den eller de kommuner som berörs. Det är civilområdesansvarig länsstyrelse som då tar över ansvaret för räddningstjänsten i de berörda kommunerna och som utser räddningstjänstansvarig⁸.

Ett övertagande innebär att ansvaret för hela räddningstjänsten – det vill säga kommunens organisation för räddningsinsatser – hamnar hos den civilområdesansvariga länsstyrelsen. Det innebär att Länsstyrelsen inte bara övertar ansvaret för den pågående insatsen, utan för alla räddningsinsatser samt beredskapen i kommunen. Är flera kommuner berörda innebär det att Länsstyrelsen tar över ansvaret i de kommuner som den övergripande ledningen ansvarar för. Ett övertagande av kommunal räddningstjänst innebär ett övertagande och ledning av det räddningsledningssystem där kommunen eller räddningstjänstorganisationen har sin operativa verksamhet.

Trots övertagandet stannar kostnadsansvaret för räddningsinsatsen på berörd kommun, som i sin tur kan söka ersättning hos Myndigheten för samhällsskydd och beredskap (MSB). Statens kostnader, exempelvis lönekostnader för länsstyrelsens tjänstemän, belastar dock inte kommunen.

Skäl för övertagande

Ett övertagande av kommunal räddningstjänst får endast ske i undantagsfall och kommer ytterst sällan bli aktuellt i ett inledande skede av en räddningsinsats. Övertagandet föregås antingen av en begäran från berörda kommuner eller utifrån Länsstyrelsens egen bedömning. Bedömningen av ett eventuellt övertagande bör ske i samverkan med de berörda kommunerna. Skälet för övertagandet ska utgå från att öka effektiviteten i räddningsinsatsen

⁶ Program för räddningstjänst vid kärnteknisk olycka, diarienummer 452-9781-2023.

⁷ 4 kap. 33 § FSO

⁸ 4 kap. 10 § LSO och 4 kap. 33 § FSO.

för att så fort som möjligt bryta skadeförloppet och begränsa skadorna⁹.

Överenskommelser mellan civilområden

(OBS! under bearbetning)

Om flera civilområden berörs av en räddningsinsats, får berörda civilområdesansvariga länsstyrelser komma överens om vilken av dessa som om särskilda omständigheter föreligger, ska ta över ansvar för räddningsinsatsen. Den civilområdesansvariga länsstyrelsens som tar över ansvaret för räddningsinsatsen ska samtidigt ansvara för räddningstjänstverksamheten i berörda kommunerna. Om en övertagen räddningsinsats även innefattar statlig räddningstjänst ska de berörda civilområdesansvariga länsstyrelserna komma överens om vilken länsstyrelse som ska ansvara för att räddningsinsatserna samordnas.¹⁰

För närvarande pågår ett arbete med att färdigställa en sådan överenskommelse mellan Västra civilområdet och Mellersta civilområdet. Detta med anledning av att tre kommuner i Västra civilområdet ingår i räddningsledningssystem Bergslagen med geografisk placering i Mellersta civilområdet.

Överenskommelsen avser ansvarsförhållanden och ledningsmandat mellan de civilområdesansvariga länsstyrelserna och innefattar även statlig räddningstjänst. Berörda kommuner kommer att hanteras separat utifrån en sådan framtagna överenskommelse.

⁹ Se vidare om förutsättningarna i 3 kap MSBFS 2021:4.

¹⁰ 4 kap. 33 § FSO.

Länsstyrelsens ansvar

Geografiskt områdesansvar

För att en pågående samhällsstörning ska hanteras på ett effektivt sätt krävs aktörsgemensam inriktning och samordning. De inblandade aktörerna behöver ha samsyn om vad som hänt, hur händelsen kommer att utvecklas, vad som behöver göras och på vilket sätt det behöver göras. Det geografiska områdesansvaret innebär att verka för inriktning, prioritering och samordning av tvärssektoriella åtgärder som behöver vidtas inför, under och efter en samhällsstörning. Det geografiska områdesansvaret finns på olika nivåer:

- Nationell nivå (regeringen)
- Högre regional nivå (civilområdesansvariga länsstyrelser)
- Regional nivå (länsstyrelser)
- Lokal nivå (kommuner)

Civilområdesansvariga länsstyrelser har ett geografiskt områdesansvar i civilområdet (högre regional nivå). Vid fredstida krissituationer som berör flera län inom civilområdet ska den civilområdesansvarig länsstyrelsen ha förmåga att utgöra en gemensam funktion för stöd till länsstyrelsernas hantering av krisen¹¹.

Varje länsstyrelse inom ett civilområde är ansvarig utifrån sitt regionala geografiska områdesansvar. Vid räddningstjänsthändelser där stöd från länsstyrelsen bedöms lämpligt, ska den berörda länsstyrelsen genomföra stödjande åtgärder enligt överenskommelse med berörda aktörer. Information mellan länsstyrelserna om pågående händelser och inledda stödjande åtgärder inom civilområdet, ska initialt ske via kontakt emellan länsstyrelsernas tjänstepersoner i beredskap, TiB.

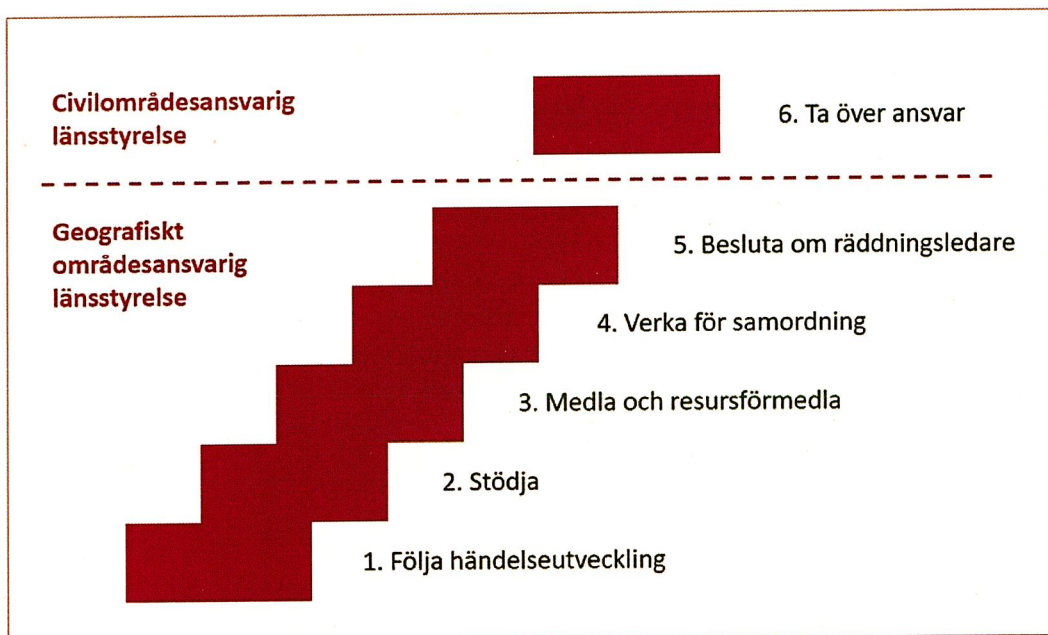
Ansvar och uppgifter för civilområdesansvarig länsstyrelse i förhållande till länsstyrelserna avseende statens skyldigheter vid räddningstjänst, redovisas i inflytandetrappan.

Inflytandetrappa

Flera åtgärder kan vidtas för att räddningsinsatsen ska kunna genomföras så effektivt som möjligt utan att civilområdesansvarig länsstyrelse tar över ansvaret för räddningstjänsten. Inflytandetrappan i figur 1 beskriver åtgärder

¹¹ 6§ förordningen (2022:525) om civilområdesansvariga länsstyrelser

med olika grad av styrning. I varje steg ska berörd länsstyrelse och civilområdesansvarig länsstyrelse kontinuerligt bedöma behovet av nödvändiga åtgärder och om ett eventuellt övertagande av kommunal räddningstjänst ska initieras.



Figur 1. Schematisk bild där steg 1–5 visar Länsstyrelsen Västra Götalands inflytande över kommunal organisation för räddningstjänst. Steg 6 visar civilområdesansvarig länsstyrelse möjlighet till övertagande av ansvar för kommunal räddningstjänst.

Stöd och åtgärder före ett övertagande

Vid omfattande och komplexa räddningsinsatser ska geografiskt ansvarig länsstyrelse på regional nivå ha ett proaktivt förhållningssätt och inhämta information om pågående händelse samt erbjuda råd och stöd till räddningstjänsten och andra samhällsaktörer. Syftet är att bidra till aktörsgemensam inriktning och samordning i hanteringen av händelsen.

Länsstyrelsen har i samverkan med kommunal räddningstjänst fört dialog om vilka tänkbara stöd som kan vara aktuella vid olika händelsetyper.

Stödresurser från länsstyrelsen som identifierats:

- kommunikationsresurser
- stabsfunktioner
- juridisk kompetens
- GIS-resurser
- Miljöskyddskompetens

Lagen om skydd mot olyckor

Den civilområdesansvariga länsstyrelsen ansvarar för att följa händelseutvecklingen inom civilområdet. Det är endast vid det översta steget i inflytandetrappan som den civilområdesansvariga länsstyrelsen har ett juridiskt mandat att överta ansvaret för kommunal räddningstjänst. För att det ansvaret ska kunna tas behövs en fastställd och inarbetad rutin för när och hur den civilområdesansvariga länsstyrelsen involveras i en räddningsinsats som kräver ett övertagande.

Kriterier för övertagande av kommunal räddningstjänst

Ett övertagande av kommunal räddningstjänst får endast göras om räddningsinsatsen är särskilt omfattande eller det finns andra synnerliga skäl¹². Det får med andra ord bara göras i undantagsfall, till exempel om det är fråga om en mycket komplicerad räddningsinsats som kommunen inte kan hantera, eller om räddningsinsatser behöver samordnas mellan flera kommuner och kommunerna inte själva klarar av detta¹³.

För att den civilområdesansvariga länsstyrelsen ska ta över ansvaret för kommunal räddningstjänst bör minst ett av följande kriterier uppfyllas:

1. Det ställs större krav på ledning än vad de berörda kommunerna har förmåga till.
2. Berörda kommuner har stora svårigheter att samverka och samordna verksamheten sinsemellan eller med statliga myndigheter.
3. Berörda kommuner kan inte få överblick över eller tillgång till de resurser som är nödvändiga för räddningsinsatsen.
4. Händelsen som föranleder räddningsinsatsen kan utvecklas till att omfatta flera ledningssystemens geografiska områden och det befaras att de inte kan samordna verksamheten.
5. Det ställs så stora krav på uthållighet att de berörda kommunerna inte klarar att upprätthålla sin beredskap för ytterligare räddningsinsatser.
6. En eller flera kommuner begär att länsstyrelsen tar över ansvaret¹⁴.

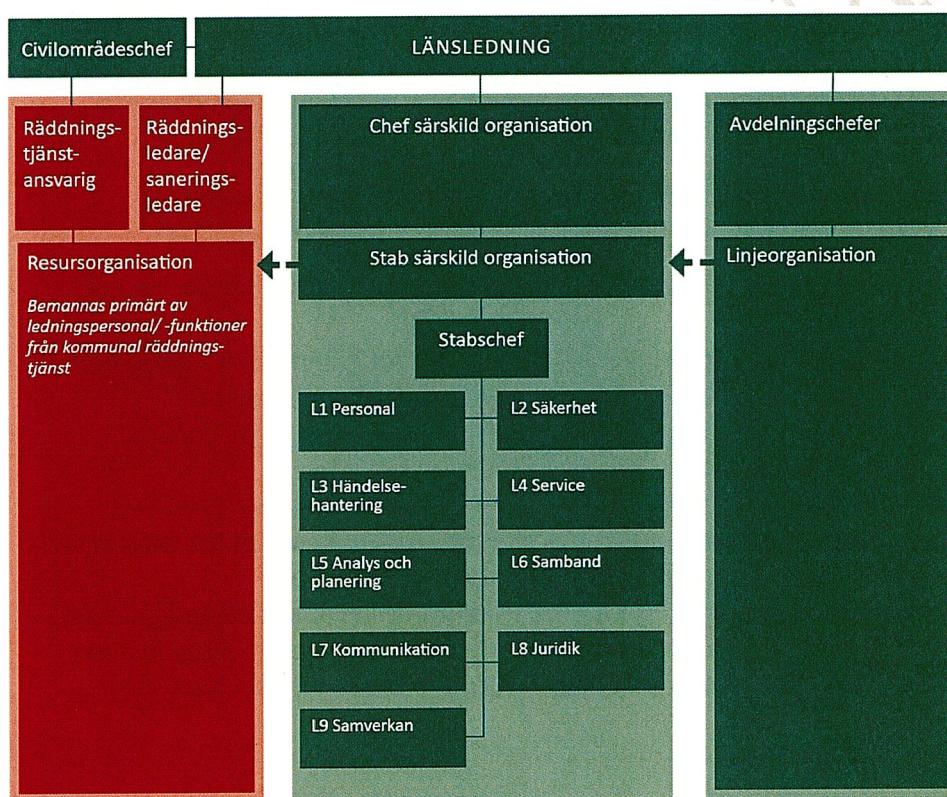
¹² 4 kap. 10 § LSO.

¹³ Prop. 2019/20:176, s 56 f.

¹⁴ 3 kap. MSBFS 2021:4

Länsstyrelsens organisation för övertagande

Länsstyrelsen Västra Götalands organisation vid en samhällsstörning utgörs av tre ben: linjeorganisationen, den särskilda organisationen och resursorganisationen för räddningstjänst. Resursorganisationen för räddningstjänst stödjer den räddningstjänstansvarige vid övertagande av kommunal räddningstjänst alternativt räddningsledaren och saneringsledaren vid statlig räddningstjänst.



Figur 2. Länsstyrelsen Västra Götalands organisation vid hanteringen av samhällsstörningar och ansvaret för räddningstjänst. Den streckade pilen från den särskilda organisationens stab till resursorganisationen visar att resurser från den särskilda organisationen kan bemanna eller på annat sätt bistå resursorganisationen när Länsstyrelsen ansvarar för räddningstjänst.

Ansvaret för räddningstjänsten

Övertagande av ansvar för kommunal räddningstjänst hanteras av Länsstyrelsen Västra Götaland, i egenskap av civilområdesansvarig länsstyrelse för Västra civilområdet. Det illustreras i figur 1 ovan genom att räddningstjänstansvarig rapporterar direkt till civilområdeschefen.

Vid ett övertagande tar Länsstyrelsen över den kommunala räddningschefens ansvar. För att säkerställa att Länsstyrelsen kan ta det ansvaret utses en räddningstjänstansvarig för den övertagna verksamheten samt tillhörande räddningsledningssystem¹⁵.

Samtliga räddningsinsatser leds av räddningstjänstansvarig eller av utsedda räddningsledare som lyder under Länsstyrelsens utsedda räddningstjänstansvarig. Räddningstjänstansvarig ska utse räddningsledare eller någon annan som uppfyller behörighetskraven för att vara räddningsledare för en eller flera räddningsinsatser. Räddningstjänstansvarig kan utse sig själv som räddningsledare.

Den som utses som räddningsledare är tillika räddningstjänstansvarig för räddningsinsatsen, och har räddningsledarens befogenheter enligt LSO. Räddningstjänstansvarig får utse någon annan som uppfyller behörighetskraven att vara räddningsledare. Funktionen räddningstjänstansvarig bemannas i första hand av i förhand utsedda personer.

Civilområdeschef

- Beslutar om övertagande av kommunal räddningstjänst.
- Beslutar om tidpunkt för övertagande.
- Utser räddningstjänstansvarig¹⁶.
- Samverkar med nationella och regionala aktörer.
- Anger inriktning för beredskapshållning och övriga händelser.

Räddningstjänstansvarig

- Är ansvarig för den räddningsverksamhet och beredskapshållning inom räddningsledningssystemet som föranlett övertagandet.
- Planerar och leder insatsen inom ramar beslutade av civilområdeschefen.
- Definierar insatsens/insatsernas ram.
- Organiserar resursorganisationen.

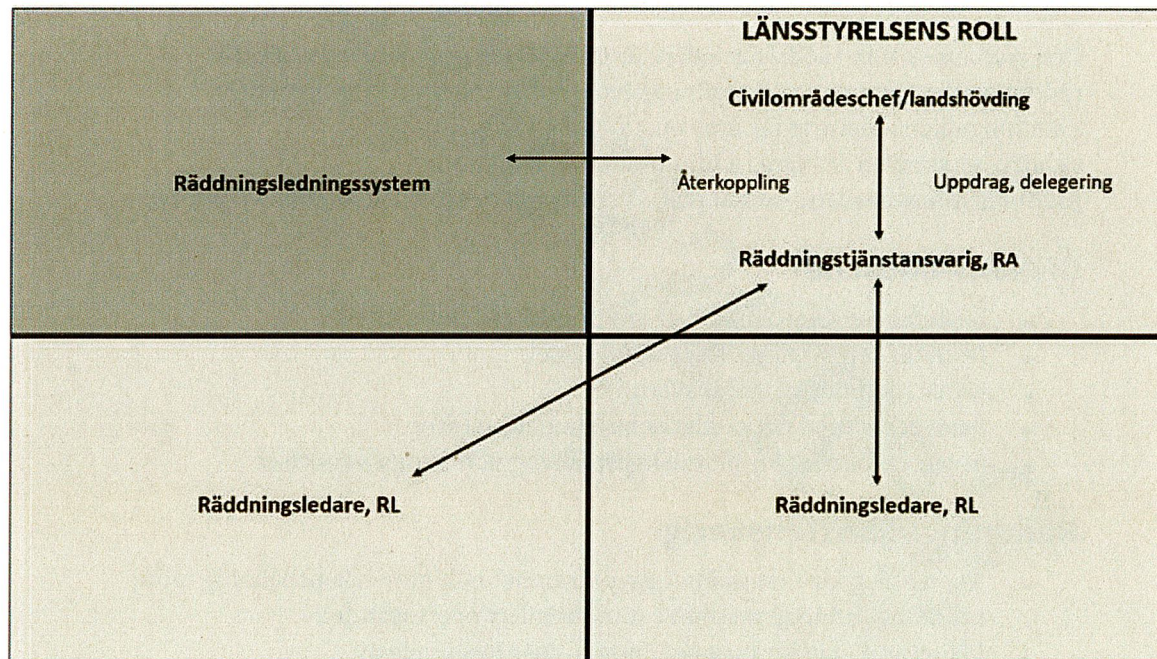
¹⁵ Det finns inga krav på att civilområdesansvarig länsstyrelse ska ha en räddningstjänstansvarig – detta är ett förslag i allmänna råden. Se MSB:s föreskrifter Ledning av räddningstjänst, allmänna råd (MSBFS 2021:4).

¹⁶ Civilområdeschefen beslut att överta ansvaret för kommunal räddningstjänst och att förordna räddningstjänstansvarig hanteras enligt ordinarie rutin för ärendehantering och diarieföring. Bifogad beslutsmall kan användas (bilaga 3).

- Utser räddningsledare och ger dessa tillräckliga mandat och befogenheter för att kunna lösa sin uppgift.
- Samverkar med övriga organisationer
- Ger lägesrapporter till civilområdeschefen.
- Ansvar för resursförsörjning till pågående insats(er).
- Säkerställer beredskap för övriga insatser.

Räddningsledare

- Leder och organiserar räddningstjänstens arbete med räddningsinsatsen.
- Samverkar med andra aktörer på skadeplatsen.
- Åtterraporterar regelbundet skadeläge och resursbehov till räddningstjänstansvarig.
- Bedömer trolig händelseutveckling och kommande resursbehov.



Figur 3. Visualisering av Länsstyrelsen Västra Götalands ansvar för räddningstjänsten i Västra civilområdet i egenskap av civilområdesansvarig länsstyrelse.

Resursorganisation för räddningstjänst

Resursorganisation för räddningstjänst är ett stöd till Länsstyrelsen när myndigheten ansvarar för räddningstjänst vid omfattande kommunal räddningsinsats eller vid statlig räddningstjänst. Resursorganisationen hanterar den särskilda räddningstjänsthändelsen och behovet av samverkan, resurshantering, kommunikation med mera.

Räddningstjänstansvarig utformar en resursorganisation utifrån händelsens behov och möjligheten att hantera eventuella nya räddningsinsatser i berörda kommuner. Resurserna som krävs för att hantera räddningsinsatserna kommer i första hand från berört befintligt räddningsledningssystem. Om en aktörs resurser inte räcker till ska det i första hand samverkas inom civilområdet eller enligt etablerade avtal/överenskommelser, i andra hand med andra civilområden nationellt och internationellt. Länsstyrelsen har som geografiskt områdesansvarig aktör på regional nivå ett ansvar för att stödja och verka för samordning av aktörer inom sitt område, exempelvis med inventering och koordinering av resurser. Lokala och regionala resurser kan vid behov samordnas och koordineras inom ramen för samverkan i länet. När en räddningsinsats är så stor, komplex eller långdragen att resurserna inte räcker till, dvs. när kommunala och regionala resurser är uttömda, kan exempelvis MSB bistå. MSB har resurser i form av utrustning samt inom vissa områden personal som kan stötta vid insatsen¹⁷. Länsstyrelsen tar kontakt med MSB:s tjänsteperson i beredskap (TiB) för att anmäla de behov som finns.

¹⁷ MSB:s förstärkningsresurser – ett stöd när regionens egna resurser inte räcker till, ISBN: 978-91-7383-711-8

Före övertagande av kommunal räddningstjänst

Kompetens, utbildning och övning

De personer som ska tjänstgöra som räddningstjänstansvariga ska ha behörighet som kommunal räddningsledare.

Därutöver ska personerna ha:

- erforderlig kompetens om lagen om skydd mot olyckor (LSO) och författningarna som reglerar krisberedskap och civilt försvar
- Kunskap om länsstyrelsens roll och uppdrag i dessa situationer samt god kunskap om aktuella regionala förhållanden
- grundläggande kompetens i, erfarenhet av och skicklighet, att leda större organisationer och samverka med aktörer¹⁸.

Räddningstjänstansvarig ska genomgå utbildning i enlighet med Länsstyrelsens interna övnings- och utbildningsplan.

För Räddningstjänstansvarig ska det finnas ett avtal med den organisation där personen är anställd. Se bilaga 5.

Ledningsplatser

För att säkerställa Länsstyrelsens tillgång till ledningsplats finns följande alternativ utöver ordinarie ledningsplats:

- Fast alternativ ledningsplats.
- Samlokalisering med räddningstjänstens ledning.
- Möjlighet att upprätta ledningsplats i fält¹⁹.

Valet av vilken ledningsplats som används anpassas utifrån den rådande situation och dess unika behov samt kan förändras under händelsen. Viktiga aspekter att beakta inför valet av ledningsplats är behovet av samlad ledningsförmåga och samverkan, skydd och närhet till händelsen.

¹⁸ 3 kap. 9 FSO, MSB:s allmänna råd MSBFS 2021:4

¹⁹

Resurser och vårdlandsstöd

Statliga och internationella resurser

Vid förfrågan om internationellt stöd är det den aktör som begärt hjälpen som också ansvarar för att hantera den och ge vårdlandsstöd. Inom Nord red-avtalet²⁰, ett ramavtal om samarbete över landsgränserna mellan Danmark, Finland, Norge, Island och Sverige, kan en räddningsledare som har delegation för det, vid räddningsinsats begära stöd direkt från en aktör i ett annat nordiskt land utan att centrala myndigheter eller regeringar är inblandade. Det innebär då att det är räddningsledaren och den berörda kommunen som har ansvar för att samordna tillkommande resurser. Länsstyrelserna kan efter regeringsbeslut få i uppdrag att prioritera och inrikta statliga och internationella resurser²¹. Dessa uppgifter tillkommer således länsstyrelserna.

Vårdlandsstöd

Den civilområdesansvariga länsstyrelsen har en roll att inom civilområdet verka för att totalförsvaret under höjd beredskap har en enhetlig inriktning som bland annat innebär att civilområdesansvariga länsstyrelsen ska ta särskilt initiativ till åtgärder och hålla samman planering och förberedelser av civila aspekter av vårdlandsstöd²². Till exempel, i de fall då flera aktörer i länet efterfrågar förstärkningsresurser samtidigt kan resurserna behöva inriktas och samordnas.

MSB kan bistå med vårdlandsstöd vid mottagande av internationella resurser. Vårdlandsstöd innefattar allt som behöver förberedas för att inkommande hjälp från andra länder ska kunna användas så snabbt, effektivt och ändamålsenligt som möjligt. Länsstyrelsen roll är både att stödja MSB:s organisation för mottagning av utländskt stöd och samtidigt se till att inriktning och samordning med berörda aktörer kommer till stånd. Viktiga avtal inom området finns bland annat inom EU, FN och NATO²³.

²⁰ Nordred-avtalet, räddningsöverenskommelsen, ramavtal den 9 april 2001.

²¹ 5 § förordning (2017:870) om länsstyrelsernas krisberedskap och uppgifter inför och vid höjd beredskap samt 20 § förordningen (2022:524) om statliga myndigheters beredskap.

²² 8 § förordningen (2022:525) om civilområdesansvariga länsstyrelser.

²³ Se bland annat NORDRED – det nordiska räddningstjänstsamarbetet www.nordred.org

Efter ett övertagande av kommunal räddningstjänst

Återlämnande

Civilområdesansvarig länsstyrelsen beslutar om att frånträda ansvaret för kommunal räddningstjänst när kriterierna för övertagandet inte längre uppfylls. Det kan innebära att det finns kvarvarande uppgifter som den kommunala räddningstjänsten fortsättningsvis behöver utföra, exempelvis kvarstående delar av pågående räddningsinsats, avslut av räddningsinsatsen, återställning med mera.

Inför återlämnandet ska civilområdesansvarig länsstyrelse och berörda räddningstjänster ha upprättat en plan för hur återgången ska hanteras²⁴.

Efterföljande åtgärder

När en räddningsinsats är avslutad ska räddningsledaren fatta beslut om detta som ska dokumenteras. Vid behov, och om det är möjligt, ska räddningsledaren underrätta ägare eller nyttjanderättsinnehavare till drabbade egendomar om behov av bevakning, restvärdesskydd, sanering och återställning. Om bevakning behövs med hänsyn till risken för nya olyckor, men inte kommer till stånd, får räddningsledaren utföra bevakningen på ägarens eller nyttjanderättshavarens bekostnad.

Beslut om att avsluta räddningsinsats dokumenteras enligt beslutsmall (bilaga 4).

Olycksutredning

När räddningsinsatsen är avslutad, vilket kan ske efter att Länsstyrelsen återlämnat ansvaret för insatsen, ansvarar kommunen som är mest drabbad för att olyckan utreds i skäligen omfattning²⁵.

²⁴ 4 kap. 34 § FSO.

²⁵ 3 kap. 10 § LSO.

Bilaga 1

Länkar till relevanta författningar

Länk	Kommentar
<u>Lagen (2003:778) om skydd mot olyckor</u>	Grundläggande och övergripande bestämmelser och ramar om bland annat kommunal och statlig räddningstjänst
<u>Förordningen (2003:789) om skydd mot olyckor</u>	Regeringens föreskrifter som ansluter till vad som föreskrivs i lagen om skydd mot olyckor
<u>MBS:s föreskrifter och allmänna råd om behörighet att vara räddningschef eller räddningsledare i kommunal räddningstjänst (MSBFS 2022:1)</u>	Föreskrifter och allmänna råd som ansluter till regeringens förordning om skydd mot olyckor avseende bland annat behörighet för räddningsledarna, som Länsstyrelsen ska utse vid ett övertagande av ansvar av kommunal räddningstjänst
<u>MBS:s föreskrifter och allmänna råd om ledning av kommunal räddningstjänst (MSBFS 2021:4)</u>	Föreskrifter och allmänna råd avseende ledningssystemen för räddningstjänst, till exempel övertagande av ansvaret för kommunal räddningstjänst samt hur ledningssystemet bör utformas och användas i dessa fall.

Bilaga 2

Beslut om vem som leder insats som berör fler än en kommuns område

Länsstyrelsen Västra Götaland beslutar med stöd av 3 kap. 16 a § lagen (2003:778) om skydd mot olyckor att räddningschefen i _____kommun ansvarar för den pågående räddningsinsatsen, benämnd _____, som berör kommunerna _____ (namn på kommunerna).

Räddningschefen är räddningsledare men får utse någon annan som uppfyller de behörighetskrav som föreskrivs av MSB.²⁶

Beslutet gäller från och med den _____ och upphör i samband med att räddningsinsatsen avslutas.

Detta beslut har fattats av landshövdingen namn, efter föredragning av titel i bestämd form + namn.

²⁶ Myndigheten för samhällsskydd och beredskaps föreskrifter och allmänna råd om ledning av kommunal räddningstjänst (2021:4).

Bilaga 3

Beslut om övertagande av ansvar för kommunal räddningstjänst

Länsstyrelsen Västra Götaland beslutar, i egenskap av civilområdesansvarig länsstyrelse för Västra civilområdet, med stöd av 4 kap. 33 § förordningen (2003:789) om skydd mot olyckor, att överta ansvaret för räddningstjänsten i _____ kommun som ingår i _____ räddningsledningssystem. Utöver nämnda kommuner ingår följande kommuner i räddningsledningssystemet: (Fyll i samtliga kommuner som ingår i räddningsledningssystemet).

Länsstyrelsen beslutar samtidigt att förordna _____ (namn) som räddningsledare med stöd av 4 kap. 10 § lag (2003:778) om skydd mot olyckor som räddningstjänstansvarig i berörda kommuner.

Beslutet gäller från och med den _____ och till dess beslut fattas om frånträdande av ansvar för räddningstjänsten.

Under denna tid anställs _____ tillfälligt.

Detta beslut har fattats av Landshövding namn, efter föredragning av titel i bestämd form + namn.

Bilaga 4

Frånträdande av ansvar för kommunal räddningstjänst

Länsstyrelsen Västra Götaland, i egenskap av civilområdesansvarig ansvarig länsstyrelse för Västra civilområdet, beslutar att från kl. _____ den _____ (datum) frånträda ansvaret för räddningstjänsten i _____ (berörd kommun alternativt berörda kommuner).

Samtidigt upphör även Länsstyrelsens förordnande av _____ (namn) som räddningsledare för aktuell räddningsinsats (Beslut den _____, dnr _____).

Bakgrund

Länsstyrelsen övertog den _____ (datum) ansvaret för räddningstjänsten i (berörd kommun alternativt berörda kommuner). Samtidigt upphör även Länsstyrelsens _____ med stöd av 4 kap. 33 § förordning (2003:789) om skydd mot olyckor.

Detta beslut har fattats av Landshövding namn, efter föredragning av titel i bestämd form + namn.

Bilaga 5

Överenskommelse om befattningen räddningstjänstansvarig²⁷

Civilområdesansvarig länsstyrelse har träffat en överenskommelse med _____ (organisation/person) om funktionen räddningstjänstansvarig.

Utsedda personer verkar i funktionen räddningstjänstansvarig om Länsstyrelsen beslutar om att överta ansvaret för kommunal räddningstjänst.

De som utses bör utöver räddningsledarbehörighet ha erfarenhet och skicklighet för uppdraget, ha kunskap om Länsstyrelsens roll och uppdrag i dessa situationer och ha god kunskap om regionala förhållanden.

För att verka i rollen som räddningstjänstansvarig krävs att personen/personerna har behörighet som kommunal räddningsledare.

Utöver den behörigheten ska personerna ha erforderlig kompetens om:

Lag (2003:778) om skydd mot olyckor med anslutande förordning och föreskrifter.

Kunskap om det svenska krishanteringssystemet, nationellt, regionalt och lokalt inklusive länsstyrelsens uppgifter avseende krisberedskap.

Räddningstjänstansvarig har genomgått utbildning i enlighet med Länsstyrelsens interna övnings- och utbildningsplan.

Från _____ är följande personer utsedda som räddningstjänstansvarig/a:

Detta beslut har fattats av Landshövding namn, efter föredragning av titel i bestämd form + namn

²⁷ Se MSB:s allmänna råd, Ledning av räddningstjänst MSBFS (2021:4).

Bilaga 6

Kommunernas organisering av räddningstjänstverksamhet

Hallands län

- Räddningstjänsten Halmstad - Kommunal förvaltning Halmstads kommun.
- Räddningstjänstförbundet Väst - Kommunalförbund, medlemskommuner Varberg och Falkenberg.
- Räddningstjänsten Laholm - Kommunal förvaltning, Laholms kommun.
- Räddningstjänsten Hylte- Kommunal förvaltning, Hylte kommun.
- Kungsbacka kommun ingår i Räddningstjänsten Stor Göteborg.

Västra Götalands län

- Räddningstjänsten Stor Göteborg - Kommunalförbund, medlemskommuner: Göteborg, Härryda, Kungsbacka, Lerum, Mölndal, Partille, Lilla Edet, Stenungsund och Tjörn.
- Bohus Räddningstjänstförbund - Kommunalförbund, medlemskommuner: Ale och Kungälv.
- Norra Älvsborgs Räddningstjänstförbund - Kommunalförbund, medlemskommuner: Trollhättan, Vänersborg, Mellerud och Färgelanda.
- Räddningstjänsten Mitt Bohuslän - Kommunalförbund, medlemskommuner: Lysekil, Uddevalla och Munkedal.
- Räddningstjänsten Skaraborg - Kommunalförbund, medlemskommuner: Skövde, Essunga, Grästorp, Gullspång, Hjo, Karlsborg, Mariestad, Lidköping, Tibro, Töreboda och Vara.
- Södra Älvsborgs Räddningstjänstförbund - Kommunalförbund, medlemskommuner: Bollebygd, Borås, Mark, Svenljunga, Tranemo och Ulricehamn.
- Alingsås och Vårgårda Räddningstjänstförbund - Kommunalförbund, medlemskommuner: Alingsås och Vårgårda.
- Samhällsskydd Mellersta Skaraborg - Gemensam nämnd,

kommunerna:

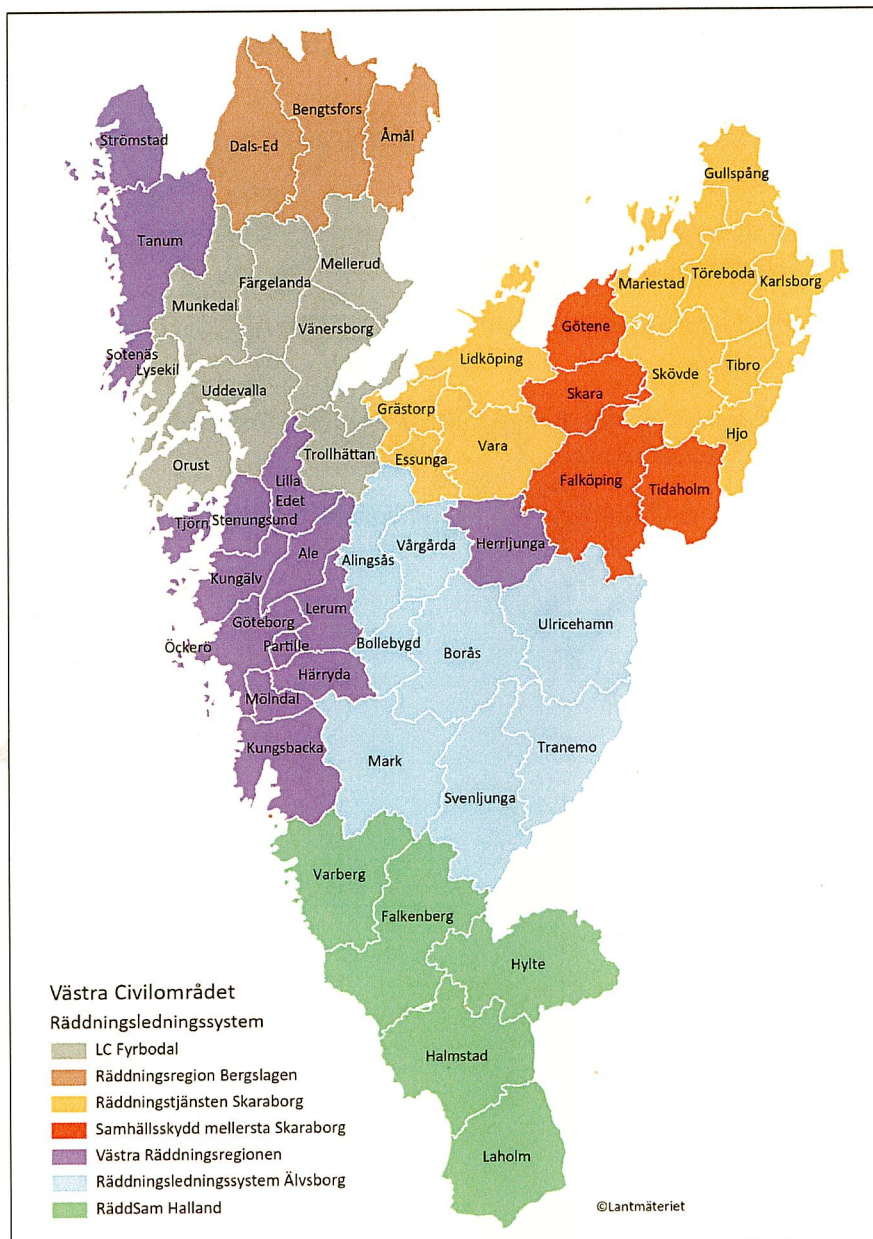
Falköping, Götene, Skara och Tidaholm.

- Räddningstjänsten Öckerö – Kommunal förvaltning, Öckerö kommun.
- Räddningstjänsten Orust – Kommunal förvaltning, Orust kommun.
- Räddningstjänsten Sotenäs – Kommunal förvaltning, Sotenäs kommun.
- Räddningstjänsten Tanum – Kommunal förvaltning, Tanum kommun.
- Räddningstjänsten Strömstad – Kommunal förvaltning, Strömstad kommun.
- Räddningstjänsten Herrljunga – Kommunal förvaltning, Herrljunga kommun.
- Räddningstjänsten Dals Ed – Kommunal förvaltning, Dals Ed kommun.
- Räddningstjänsten Bengtsfors – Kommunal förvaltning, Bengtsfors kommun.
- Räddningstjänsten Åmål – Kommunal förvaltning, Åmål kommun.

Bilaga 7

Räddningsledningssystem i Västra civilområdet

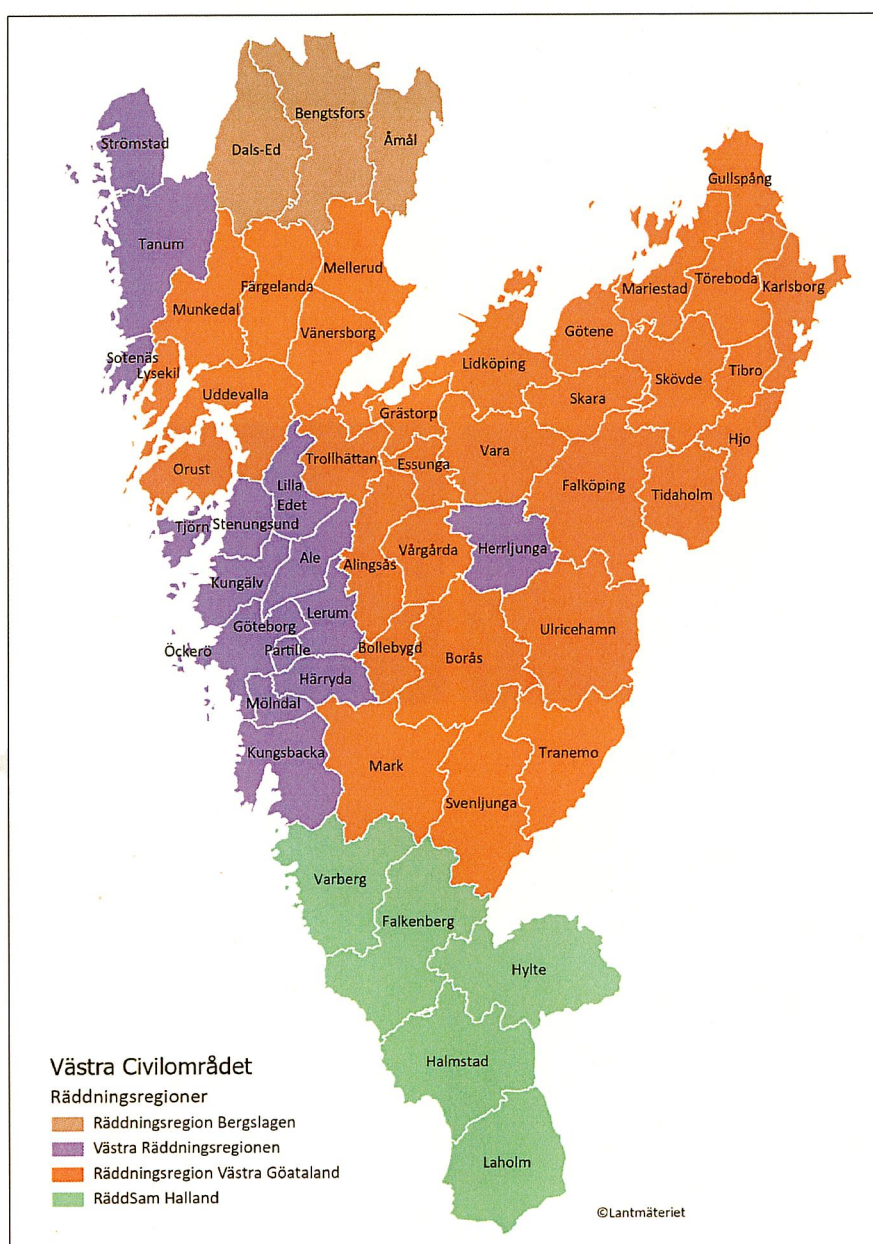
Inom Västra civilområdet har räddningstjänstorganisationerna valt att organiserat sig i räddningsledningssystem enligt följande karta.

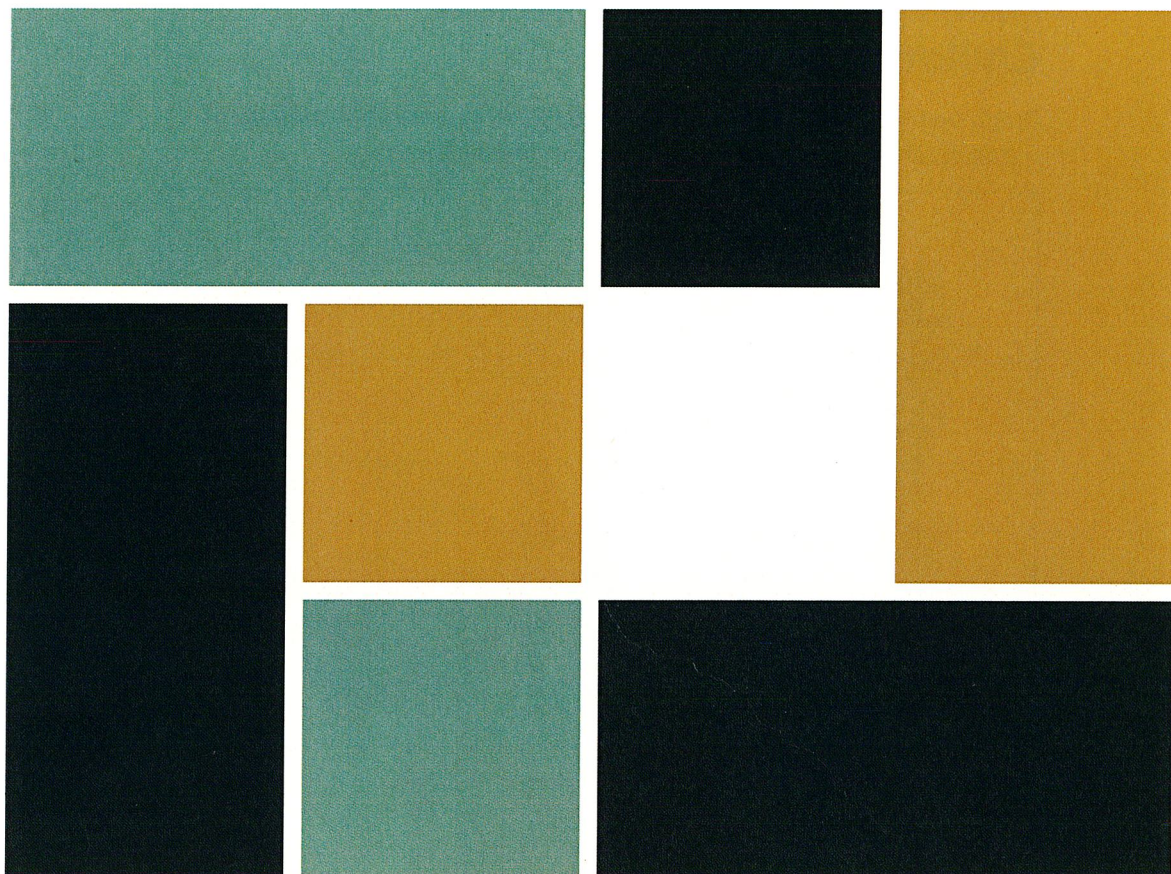


Bilaga 8

Räddningsregioner i Västra Civilområdet

Inom Västra civilområdet har räddningstjänstorganisationerna valt att organisera sig i räddningsregioner enligt följande karta.





Länsstyrelsen
Västra Götaland

lansstyrelsen.se/vastragotaland